



Towarzystwo Przyjaciół Miasta-Ogrodu Podkowa Leśna
ul. Świerkowa 1, 05-807 Podkowa Leśna

I N W E N T A R Z

Zespołu (zbioru) akt Komitetu Obywatelskiego „Solidarność”
w Podkowie Leśnej
1989–1990

PL/1007/003



opracowała: Maria Konopka-Wichrowska

Podkowa Leśna 2016

Inwentarz opracowany dzięki wsparciu finansowemu
Naczelnej Dyrekcji Archiwów Państwowych w ramach konkursu
„Wspieranie działań archiwalnych 2016”
na podstawie umowy nr 13/2016.



NACZELNA DYREKCJA
ARCHIWÓW PAŃSTWOWYCH

W S T Ę P



I. Historia twórcy zespołu

Komitet Obywatelski „Solidarność” w Podkowie Leśnej miał dwie odsłony i mógł być jedną z pierwszych w kraju lokalną strukturą całego ruchu. Jego początki nie znajdują odbicia w materiałach źródłowych, więc można opierać się tylko na wspomnieniach uczestników. Byli członkowie mówią o inspiracji księdza proboszcza Leona Kantorskiego, postaci niezwykle ważnej w antysystemowym podziemiu, który podczas niedzielnej mszy na początku 1989 roku, jeszcze przed rozpoczęciem obrad Okrągłego Stołu, zaprosił zainteresowanych do sali parafialnej na spotkanie poświęcone wydarzeniom w kraju. Można przypuszczać, że zebrani stanowili załóżek przyszłego składu osobowego Komitetu Obywatelskiego.

Z tej pierwszej odsłony podkowieńskiego Komitetu Obywatelskiego (dalej: KO) brak dokumentów personalnych, co częściowo wynikało ze świeżych jeszcze konspiracyjnych nawyków. Z ustnych relacji wynika, że liczył dwadzieścia kilka osób (m.in. związanych z Komitetem Pomocy Bliźniemu) i jego przewodniczącym był Wojciech Skowron. Po zakończeniu obrad Okrągłego Stołu, na fali ogólnopolskiej mobilizacji opozycji przed wyborami parlamentarnymi 4 czerwca 1989 roku, w kraju powstawały kolejne komitety obywatelskie. Głównym ich celem było przeprowadzenie kampanii wyborczej kandydatów „Solidarności”. Z tej działalności podkowieńskiego Komitetu zachowały się materiały propagandowe i notatki z komisji wyborczych.

Druga odsłona podkowieńskiego KO nastąpiła po powstaniu tzw. sejmu kontraktowego. „Stary” Komitet połączył się z nową grupą i sformalizował jako Komitet Obywatelski „Solidarność” w Podkowie Leśnej (z siedzibą na ul. Świerkowej 1) pod przewodnictwem Andrzeja Kościelnego (zob. Protokół z walnego zebrania z grupą założycielską 15 lutego 1990 r.). W kwietniu 1990 r. KO liczył 82 członków działających w trzech zespołach problemowych: spraw gospodarczych, kulturalno-społecznych i ekologicznych. Wziął udział w przygotowywaniu wyborów samorządowych 1990 r., wystawiając swoich kandydatów i opracowując program naprawczy miasta. Członkowie KO weszli do pierwszej demokratycznej Rady Miasta i ich aktywność skoncentrowała się na jej problemach. Działalność Komitetu wygasła prawdopodobnie w sposób naturalny (co było zjawiskiem ogólnopolskim, choć w Podkowie nie prowadziło do wyłaniania się partii) w 1991 roku.

II. Dzieje zespołu

Zespół „Komitet Obywatelski «Solidarność» w Podkowie Leśnej” tworzy dokumentacja działalności lokalnej struktury ogólnopolskiego ruchu społeczno-politycznego, zachowana w prywatnych zbiorach trójki uczestników, którzy 15 września 2014 r. przekazali ją Obywatelskiemu Archiwum prowadzonemu przez Towarzystwo Przyjaciół Miasta Ogrodu Podkowy Leśnej (Protokół przekazania dostępny w Archiwum).

Dokumentacja uporządkowana została w 2016 r. przez Marię Konopkę-Wichrowską, we współpracy z Heleną Sarną i Joanną Trzeciak-Walc, w ramach realizacji zadania publicznego „Opracowanie, zabezpieczenie i udostępnianie materiałów archiwalnych Obywatelskiego

Archiwum Podkowy Leśnej”, przy wsparciu Naczelnej Dyrekcji Archiwów Państwowych. Zespół składa się obecnie z sześciu jednostek archiwalnych.

III. Charakterystyka archiwalna zespołu

Tytuł zespołu (zbioru): „Komitet Obywatelski «Solidarność» w Podkowie Leśnej”.

Granice chronologiczne: 1989–1990

Granice terytorialne: Dokumenty dotyczą terenu miasta Podkowa Leśna i ówczesnego województwa stołecznego.

Rozmiary zespołu: Zespół liczy 6 jednostek archiwalnych, co stanowi 0,2 metra bieżącego.

Procentowy stan zachowania akt: Trudny do określenia.

Struktura archiwalna zespołu: Pierwotny układ materiałów wchodzących w skład zbioru miał charakter przypadkowy, archiwalia KO pomieszane były z dokumentami dotyczącymi innej działalności ofiarodawców. Obecny ich układ jest wynikiem opracowania w 2016 r.

Charakterystyka techniczna materiału aktowego: Akta zespołu stanowią w większości materiały luźne i posyty. Występują druki, maszynopisy, rękopisy.

Fizyczny stan zachowania akt: Archiwalia są w większości w dobrym stanie zachowania.

Stan zmikrofilmowania akt: Akta nie były zmikrofilmowane.

Brakowanie akt zespołu: Akta nie były brakowane. Zachowane wtórniki pozostawiono w teczkach.

IV. Zawartość zespołu

Zespół tworzą akta z lat 1989–1990, ilustrujące działalność własną Komitetu Obywatelskiego (później Komitetu Obywatelskiego „Solidarność”) oraz nieliczne dokumenty nadesłane z zewnątrz, głównie materiały instruktażowe, związane z kampaniami wyborczymi. W oryginałach i w kopiach zachowana została część korespondencji w sprawach miasta, głównie o charakterze interwencyjnym. Największą wartość badawczą mają programy naprawcze dla miasta oraz notatki z komisji wyborczych. Wiele dokumentów zawiera dane osobowe. Inwentarz książkowy ze wstępem dostępny jest w siedzibie Towarzystwa oraz w wersji elektronicznej na stronie Towarzystwa www.podkowalesna-tppl.pl.

V. Metody opracowania

Akta do zasobu Obywatelskiego Archiwum Towarzystwa Przyjaciół Miasta Ogrodu Podkowy Leśnej przekazane zostały w formie rozsyphu. Dokumenty uformowane zostały w teckach według kryterium tematycznego, zgodnie z historią organizacji i działalności KO. Dokumenty wewnątrz teczek ułożono sprawami, a w ramach spraw w miarę możliwości chronologicznie. Wyodrębnione w trakcie opracowania wtórniki pozostawiono i umieszczono na końcu teczek.

Inwentarz i wstęp sporządziła Maria Konopka-Wichrowska przy wykorzystaniu Międzynarodowego Standardu Opisu Archiwalnego ISAD (G) oraz na podstawie literatury przedmiotu i rozmów z uczestnikami wydarzeń.

I N W E N T A R Z

S y g n a t u r a 1

- Tytuł:** Działalność „pierwszego” Komitetu Obywatelskiego w Podkowie Leśnej – kampania wyborcza przed wyborami do Sejmu i Senatu w roku 1989. Instrukcje, programy, ulotki, korespondencja.
- Tytuł tłumaczony:**
- Daty skrajne:** 1989
- Zawartość/treść:** Teczka zawiera: Instrukcje głosowania, program wyborczy KO „Solidarność”, ulotki kandydatów okręgu 3 (Ochota), do którego należała Podkowa Leśna, cegiełki Funduszu Wyborczego, list otwarty do „Braci prawosławnych”.
- Rodzaj dokumentacji:** dokumentacja aktowa, druki ulotne.
- Informacje szczegółowe:** języki: polski; udostępnianie: tak.
- Opis zewnętrzny:** 38 stron; mps, druki, materiały powielane; stan zachowania: dobry.
- Uwagi:** Teczka zawiera wtórniki; kopie cyfrowe wybranych dokumentów zamieszczono w Aneksie.



S y g n a t u r a 2

- Tytuł:** Działalność „pierwszego” Komitetu Obywatelskiego w Podkowie Leśnej – wybory do Sejmu i Senatu 4 czerwca 1989 r. Instrukcje, notatki, protest wyborczy.
- Tytuł tłumaczony:**
- Daty skrajne:** 1989
- Zawartość/treść:** Teczka zawiera: Instrukcje PKW dla przewodniczących okręgowych, wojewódzkich i obwodowych komisji wyborczych oraz KO „Solidarność” dla mężów zaufania, protest wyborcy dotyczący materiałów propagandowych „Solidarności” w kabinie, zgłoszony mężowi zaufania strony koalicyjno-rządowej, instrukcje odręczne segregacji kart do głosowania, notatki komisji wyborczych z podliczania głosów na poszczególnych kandydatów, identyfikator męża zaufania strony solidarnościowej.
- Rodzaj dokumentacji:** dokumentacja aktowa.
- Informacje szczegółowe:** języki: polski; udostępnianie: tak.
- Opis zewnętrzny:** 36 stron; luźne; rkp., mps, druk; stan zachowania: dobry.
- Uwagi:** Teczka zawiera wtórniki; kopie cyfrowe dokumentów wybranych zamieszczono w Aneksie.



Sygnatura 3

- Tytuł:** Utworzenie „drugiego” Komitetu Obywatelskiego „Solidarność” w Podkowie Leśnej. Walne zebranie. Regulamin. Spisy członków.
- Tytuł tłumaczony:**
- Daty skrajne:** 1990
- Zawartość/treść:** Teczka zawiera: protokół walnego zebrania (15 lutego 1990 r.); pismo podkowieńskiego KO do Rady Warszawskiego Porozumienia Komitetów Obywatelskich „Solidarność” z prośbą o zezwolenie na prowadzenie kampanii wyborczej kandydatów do samorządu i na oficjalne używanie nazwy Komitet Obywatelski „Solidarność”; także projekt Regulaminu Warszawskiej Komisji Koordynacyjnej KO „Solidarność”.
- Rodzaj dokumentacji:** dokumentacja aktowa.
- Informacje szczegółowe:** języki: polski; udostępnianie: warunkowo.
- Opis zewnętrzny:** 174 strony; luźne, rkp., mps, materiały powielane; **stan zachowania:** dobry.
- Uwagi:** Teczka zawiera dane osobowe członków KO; teczka zawiera wtórniki; kopie cyfrowe wybranych dokumentów zamieszczono w Aneksie.



Sygnatura 4

- Tytuł:** Działalność podkowieńskiego Komitetu Obywatelskiego „Solidarność” przed wyborami samorządowymi. Korespondencja w sprawach miasta.
- Tytuł tłumaczony:**
- Daty skrajne:** 1990
- Zawartość/treść:** Teczka zawiera: Stanowisko Komitetu Obywatelskiego „Solidarność” w sprawie zaniedbań i niedopatrzeń MRN i Urzędu Miasta, pisma KO i do wiadomości KO dot. gospodarowania działkami budowlanymi, gospodarki leśnej, nadzoru architektonicznego, dróg, ochrony konserwatorskiej, dewastacji środowiska, przydziału lokali, zagospodarowania cmentarza, stanu bezpieczeństwa w mieście, możliwych nowych granic administracyjnych miasta.
- Rodzaj dokumentacji:** dokumentacja aktowa
- Informacje szczegółowe:** języki: polski; udostępnianie: warunkowo.
- Opis zewnętrzny:** 41 stron; luźne, rkp., mps, mps powielany, druk; **stan zachowania:** dobry.
- Uwagi:** Teczka zawiera dane osobowe; kopie cyfrowe wybranych dokumentów zamieszczono w Aneksie.



Sygnatura 5

- Tytuł:** Wybory samorządowe 27 maja 1990 r. Ordynacja wyborcza do rad gmin, podział na okręgi wyborcze, dokumenty programowe, kandydaci i wyniki głosowania, korespondencja.
- Tytuł tłumaczony:**
- Daty skrajne:** 1990
- Zawartość/treść:** Teczka zawiera: Mapa geodezyjna z zaznaczonymi okręgami wyborczymi, założenia do programu wyborczego KO, zasady wyłaniania kandydatów na radnych z poparciem KO, pismo KO Prywatnych Przedsiębiorców i Wolnych Zawodów w sprawie umieszczenia ich przedstawiciela na liście kandydatów, luźne anonimowe notatki z kampanii wyborczej.
- Rodzaj dokumentacji:** dokumentacja aktowa
- Informacje szczegółowe:** języki: polski; udostępnianie: tak.
- Opis zewnętrzny:** 92 strony; luźne; mps, rkp., druk; stan zachowania: dobry.
- Uwagi:** Kopie cyfrowe wybranych dokumentów zamieszczono w Aneksie.



Sygnatura 6

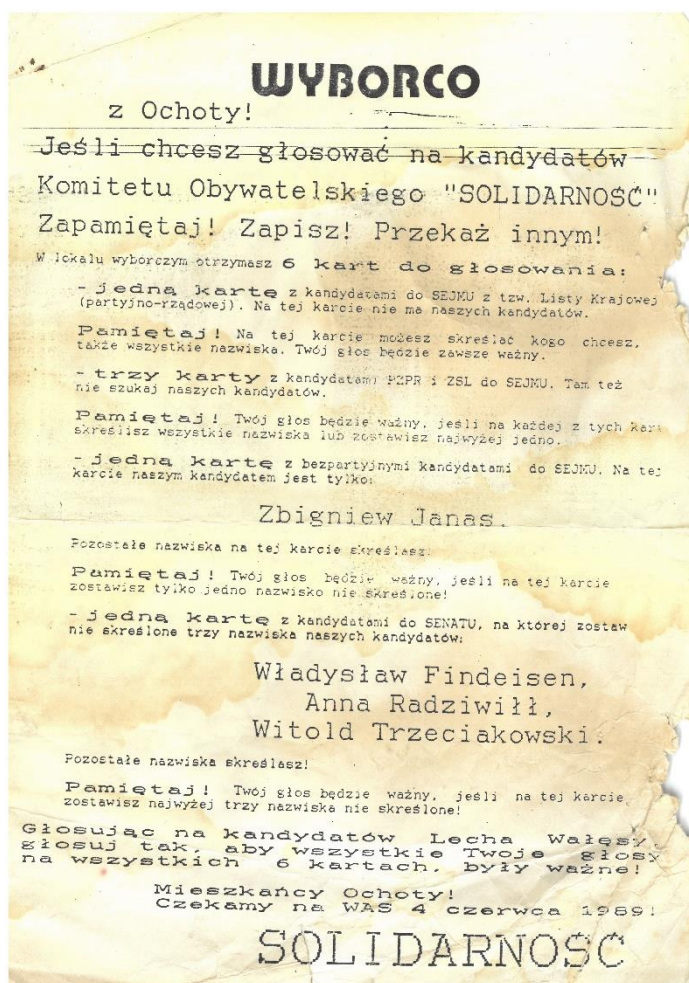
- Tytuł:** Wygasanie działalności podkowieńskiego Komitetu Obywatelskiego „Solidarność”, współpraca z pierwszą Radą Miasta. Notatki, oświadczenia, korespondencja.
- Tytuł tłumaczony:**
- Daty skrajne:** 1990
- Zawartość/treść:** Teczka zawiera: Prośby o zwolnienie z funkcji w Zarządzie KO w związku z wyborem na radnych, lista gości na inauguracyjną sesję Rady Miasta, oświadczenia Warszawskiego Porozumienia KO „Solidarność” i konferencji przedstawicieli KO w sprawie dalszego działania ruchu.
- Rodzaj dokumentacji:** dokumentacja aktowa.
- Informacje szczegółowe:** języki: polski; udostępnianie: tak.
- Opis zewnętrzny:** 15 stron; rkp., mps, druk; stan zachowania: dobry.
- Uwagi:**



Aneks. Dokumenty w kopiach cyfrowych



	Signatura 1, strona 9
Tytuł:	Instrukcja dla wyborców z Ochoty, jak głosować na kandydatów Komitetu Obywatelskiego „Solidarność”.
Tło historyczne:	W czasie kampanii przed wyborami do tzw. Sejmu kontraktowego Komitet Obywatelski „Solidarność”, który podjął walkę o 35% mandatów poselskich i 100% senatorskich, zdecydował o nierozpraszaniu głosów i wystawił po jednym kandydacie na każdy mandat. Podkowa Leśna znalazła się w Okręgu Wyborczym nr 3 (Ochota).
Data:	1989
Opis zewnętrzny:	rozmiar: 29,5 x 21 cm; oryginał; druk; język: polski.



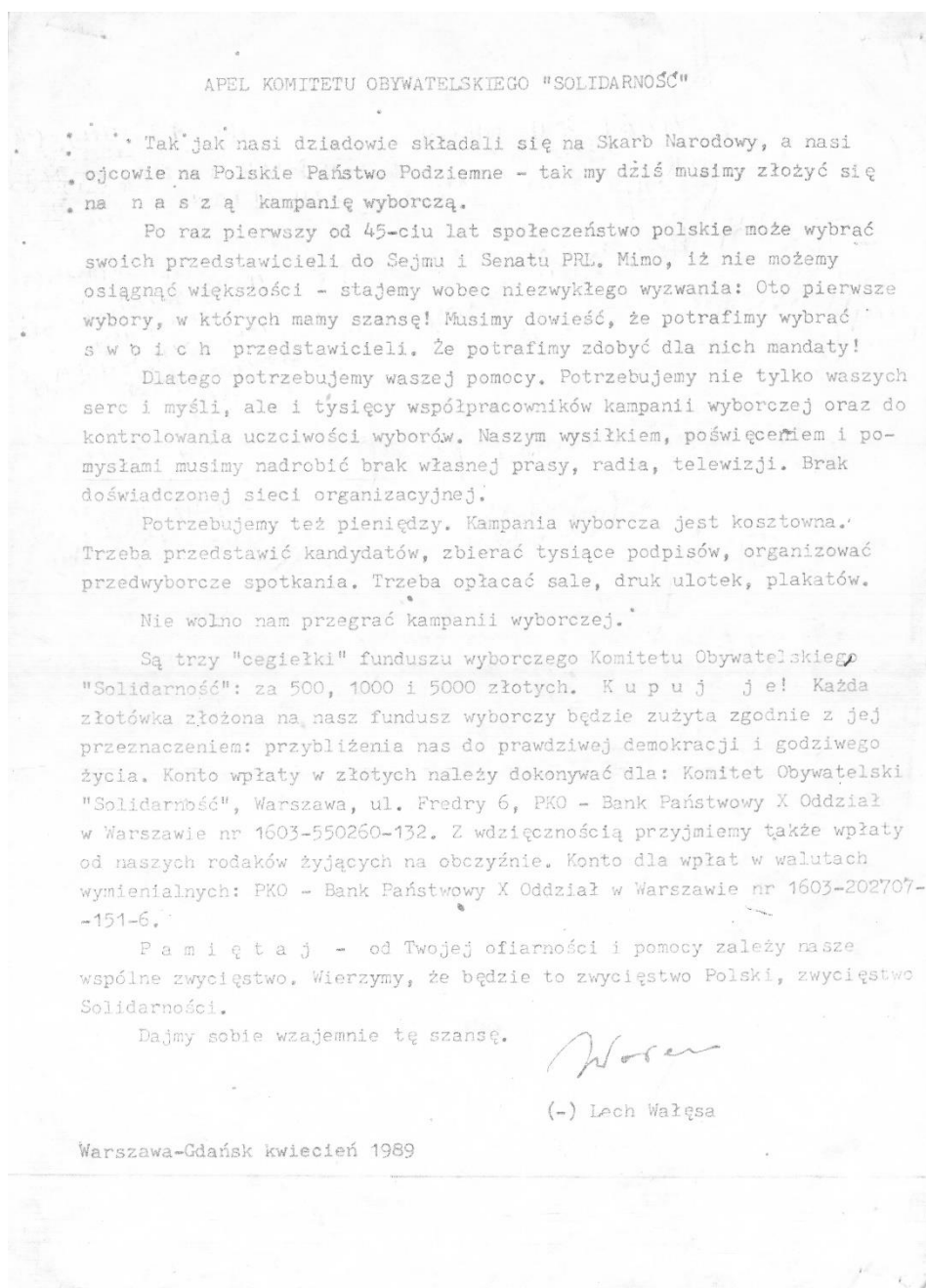
Sygnatura 1, strona 24

Tytuł: Apel Komitetu Obywatelskiego „Solidarność” o wpłaty na fundusz wyborczy.

Tło historyczne: W czasie kampanii przed wyborami do tzw. Sejmu kontraktowego Komitet Obywatelski „Solidarność” zbierał środki na jej potrzeby i wydrukował „cegiełki” o trzech nominacjach: 500, 1000 i 5000 zł.

Data: 1989

Opis zewnętrzny: rozmiar: 28,5 x 21 cm; kopia; mps; język: polski.



Sygnatura 1, strona 26

Tytuł:

„Cegiełka” funduszu wyborczego Komitetu Obywatelskiego
„Solidarność” za 5000 zł.

Tło historyczne:

„Cegiełka” załączona była do Apelu Komitetu Obywatelskiego
„Solidarność” o wpłaty na fundusz wyborczy.

Data:

1989

Opis zewnętrzny:

rozmiar: 7 x 15,5 cm; oryginał; druk; język: polski.



Sygnatura 2, strona 20

Tytuł:

Notatki komisji wyborczej z segregacji kart do głosowania na kandydatów do Senatu podczas tzw. wyborów kontraktowych.

Tło historyczne:

Wybory do tzw. Sejmu kontraktowego 4 czerwca 1989 r., w których Komitet Obywatelski „Solidarność” walczył o 35% mandatów poselskich i 100% senatorskich, i zdobył wszystkie mandaty poselskie dla kandydatów bezpartyjnych i 99 senatorskich.

Data:

1989

Opis zewnętrzny:

rozmiar: 29,5 x 20,5 cm; rkp.; język: polski.

SENAT

(912)	Cołtoscwita Wicła kost	912	(125)
(125)	Wicła kost niewarung	117 119	(122) +2+1
782 } (6)	Warine cołtoscwite	prochostone 6	782
781 }	Konty warine z gfozami	787	(787)
		784	787
		782	
		-1	
		(781)	

781
6
787
125
912

Sygnatura 2, strona 22–23

Tytuł:

Notatki komisji wyborczej z liczenia głosów oddanych na listę krajową (kandydaci strony partyjno-rządowej) podczas tzw. wyborów kontraktowych.

Tło historyczne:

Wybory do tzw. Sejmu kontraktowego 4 czerwca 1989 r., w których Komitet Obywatelski „Solidarność” walczył o 35% mandatów poselskich i 100% senatorskich, i zdobył wszystkie mandaty poselskie dla kandydatów bezpartyjnych i 99 senatorskich.

Data:

1989

Opis zewnętrzny:

rozmiar: 29,5 x 20,5 cm; rkp.; język: polski.

lista krajowa + 96

1. Baka Włodysław	16	17	238
2. Barelowski Kazimierz	8	11	170
3. Błaszczak Stanisław	13	15	211
4. Brytek Józef	9	11	181
5. Ciwiński Władysław	9	21	221
6. Jakubowski Henryk	12	17	232
7. Jędrzejak Jerzy	14	23	230
8. Kabat Marek	9	20	215
9. Kaczmarski Jan	13	23	237
10. Kamiński Stanisław	9	10	172
11. Kawalerowicz Jerzy	10	18	230
12. Kłosański Antoni	14	21	233
13. Komendera Zenon	13	17	214
14. Koszałka Zofia	12	18	215
15. Koszałkiewicz Miłobędzki	19	25	274
16. Królowski Bogdan	11	16	216
17. Lęka Wiktoria	10	16	216
18. Lemański Elżbieta	18	15	222

lista krajowa (c.d.)

19. Luchowicz Dominik	13	20	222
20. Maciejowski Janina	13	18	220
21. Malczyński Janusz	14	19	234
22. Malinowski Roman	14	17	215
23. Mieloch Jan	14	19	221
24. Miodowski Alfred	12	10	198
25. Morawski Kazimierz	13	18	234
26. Ościsła Oleszek Kazimierz	18	17	244
27. Paluszki Franciszek	18	27	279
28. Piński Florian	12	12	198
29. Ptaszek Józef	15	17	220
30. Rękasowski Tadeusz	14	19	233
31. Sierżant Szymon	13	22	241
32. Szymanski Edward	17	18	221
33. Szymanski Władysław	16	17	220
34. Śliwiński Stanisław	14	14	219
35. Zieliński Adam	19	19	242

Sygnatura 2, strona 24–27

Tytuł:

Notatki komisji wyborczej z liczenia głosów oddanych na kandydatów do Senatu podczas tzw. wyborów kontraktowych.

Tło historyczne:

Wybory do tzw. Sejmu kontraktowego 4 czerwca 1989 r., w których Komitet Obywatelski „Solidarność” walczył o 35% mandatów poselskich i 100% senatorskich, i zdobył wszystkie mandaty poselskie dla kandydatów bezpartyjnych i 99 senatorskich.

Data:

1989

Opis zewnętrzny:

rozmiar: 29,5 x 20,5 cm; rkp.; język: polski.

SENAT		Senat (c.d.)	
1. Bacz Anuluj * (1)	□ (3) △ (4)	10. Kiciakowski Stanisław □□□ (15) △ (41)	□□□□□ (26)
2. Billewicz Marek □□ (2) □ (2)	○ (5)	11. Łojewski Konstanty * (2)	□ (3) ○ (5)
3. Ferenstein Witold □□ (2) □□ (11)	○ (14)	12. Łopatkowa Maria □□□ (15)	□□□□ (17) 32
4. Finszys Witold □□□□□□□□□□ (40)	494 □□□□□□□□□□ (70) ○ (604)	13. Martusewicz Tadeusz	□ (1)
5. Górecki Miroslaw * (1)	□ (5) ○ (6)	14. Nowak Jerzy * (1)	□ (2)
6. Jętkowski Stefan	□ (1)	15. Nowicki Roman * (2)	□ (5+) ○ (7)
7. Karciarz - Perkowski Natygonata * (1)	□ (6) ○ (5)	16. Olszewski Aleksander * (2)	□□ (9)
8. Kąkol Kazimierz * (1)	□ (3) ○ (4)	17. Pastuszek Longin □□□□□□ (23)	□□□□□□□□ (40) 63
9. Kotowski Marek □□□ (8)	□□ (10) ○ (18)	18. Pankowski Roman * (3)	□ (4)
		19. Podkowinski Marcin □□ (7)	□□ (18)


Sygnatura 2, strona 30

Tytuł: Notatki komisji wyborczej z liczenia kart wyborczych podczas tzw. wyborów kontraktowych.

Tło historyczne: Wybory do tzw. Sejmu kontraktowego 4 czerwca 1989 r., w których Komitet Obywatelski „Solidarność” walczył o 35% mandatów poselskich i 100% senatorskich, i zdobył wszystkie mandaty poselskie dla kandydatów bezpartyjnych i 99 senatorskich.

Data: 1989

Opis zewnętrzny: rozmiar: 29,5 x 20,5 cm; rkp.; język: polski.



liczba kart oddanych do głosowania **906 907**

liczba kart nieważnych ~~54~~ **54**

liczba kart ważnych ~~853~~ **853**

całkowicie prawidłowych ~~630~~ **631**
(69,53%)

z głosem na jednego kandydata ~~222~~ **222**

Tytuł:

Sygnatura 3, strona 1–6

Tło historyczne:

Protokół walnego zebrania Komitetu Obywatelskiego 15 lutego 1990 r.

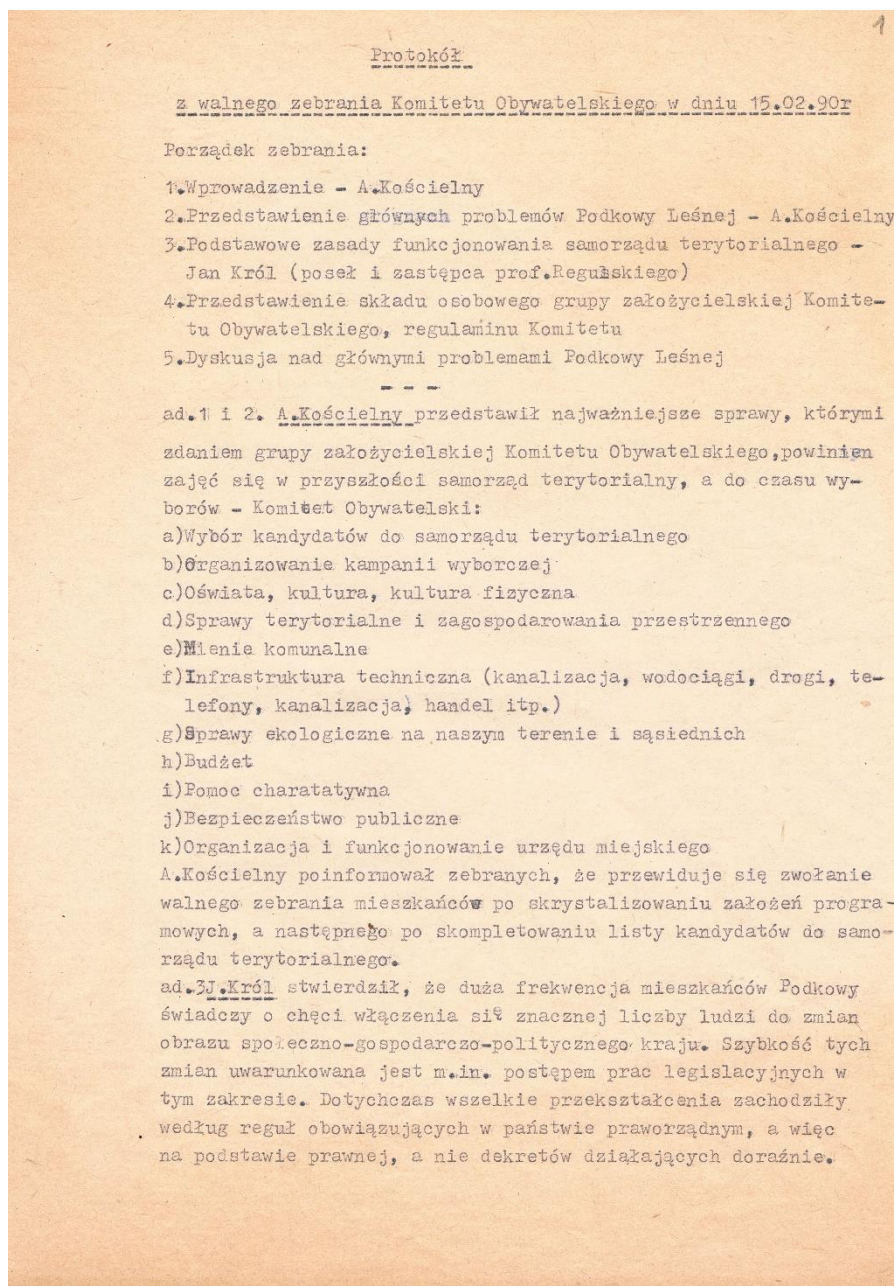
Po wygranych wyborach parlamentarnych w 1989 r. i zmniejszeniu aktywności komitetu obywatelskie ożywiły się przed pierwszymi po ponad półwieczu demokratycznymi wyborami samorządowymi zarządzonymi na 27 maja 1990 r. W Podkowie Leśnej nastąpiła druga odsłona Komitetu Obywatelskiego, bardziej sformalizowana.

Data:

1990

Opis zewnętrzny:

rozmiar: 29 x 20,5 cm; mps; język: polski.



W chwili obecnej sytuacja dotrzeźnia do zmiany władzy na szczeblu lokalnym. Zmiany w gminach miejskich i wiejskich staną się podstawą zmian funkcjonowania państwa. Państwa zachodnie budowały swoją samorządność lokalną przez ok. 200 lat, a my chcemy i musimy zrobić to w ciągu pół roku. W przekształceniach tych będziemy korzystać z doświadczeń światowych i naszych własnych z okresu międzywojennego. W opracowaniu znajdują się trzy podstawowe ustawy: o samorządzie terytorialnym, ordynacja wyborcza, o pracownikach komunalnych. Wprowadzenie poprawek do, przedłożonych przez Komisję secesyjną, projektów ustaw zostanie ograniczone przez zbliżający się termin wyborów do samorządów lokalnych (6.VI.br). Ustawy określają na jakich zasadach przekasano zostanie władza w nowe ręce, określone miejsce komunalne itp. Są trzy koncepcje ordynacji wyborczej: większościowa, proporcjonalna i mieszana - większościowa w miastach liczących ponad 50 tys mieszkańców, a proporcjonalna w miastach wiejskich. Przy ordynacji proporcjonalnej kampania wyborcza bardziej się upolityczni. Dyskutowana jest liczba rączy w gminach oraz szereg innych problemów, wiążących się z wyborami. Zdecydowano, że gminy nie powinny prowadzić działalności gospodarczej. Przejęcie władzy przez nowo wybraną samorząd musi odbywać się z w biegu, aby nie stwarzać problemów mieszkańcom np. przy załatwianiu różnych spraw osobistych.

Kandydaci do samorządu terytorialnego powinni być kompetentni i uczciwi.

ad. 4 Okołożyłki przedstawili w ogólnych zarysach regułami funkcjonowania Komitetu Obywatelskiego. Traktując jego obecną formę jako projekt, wymagający dyskusji i poprawek. Omówił zasady przyjmowania nowych członków (deklaracja i dwóch członków wprowadzających). Przyjęła do Komitetu oraz zgłaszanie innych spraw można dokonywać na dyskusjach członków Komitetu - w każdy piątek w MOK-u w godz 17-19

ad 5 Dyskusję prowadzi J. Modrzewski. Jako pierwszy zabrakł głos p. Kobonko - apelując o podjęcie działalności ohyratywnej razem z PKPS-em. Problemem jest opłata obiadów dla dzieci w szkole.

p. Miroszkowski - mieszkanie Podkowy od 1920r, lekarz z PAN-u. Uważał za konieczne włączenie walki z alkoholizmem do programu Komitetu. W 1945r w Polsce wypłynęło 41/1000 mieszkańców, a obecnie wypadła średnio 101. Postuluje aby w ogóle zakazać sprzedaży alkoholu w Podkowie. Obecnie punkty sprzedaży XX działają niezgodnie z prawem, zakazującym sprzedaży 250m od stacji kolejowej.

J. Modrzewski - mówi o podejmowanych próbach likwidacji sprzedaży piwa w pawilonie, ze względu na publikację szkoły i przedszkole.

p. Stodółka - mieszkanka Podkowy od 30 lat, zapytywała czy jest możliwa sprawa przeprowadzenia regulacji granic przed wyborami?

J. Król - odpowiada, że nie przewiduje się dokonywania zmian granic przed wyborami. Zgłoszone wnioski w tej sprawie zostały już załatwione. W przypadkach istnienia spornych terenów będą na nich organizowane obwoły wyborcze wyznani tam radni mogli być włączeni do rady gminnej, do której teren ten byłby dołączony.

J. Fortini Morawski - wyjeżdża, że do Komitetu Obywatelskiego wnioski w sprawie zmiany granic zgłaszali mieszkańcy terenów położonych ogólnie mówiąco między ul. Wiewiórek a złąką wareszowską. Komitet widzi zmiany granic w trzech wariantach - I wariant dotyczy wył. wym. obszaru, II wariant obejmuje włączenie do Podkowy terenów Żużwina i Owczarni oraz obszaru z wariantu I, III wariant polega na przyłączeniu Otrębus i św. Kań. Odpowiednie w tej sprawie pismo składane było w Komitacie Obywatelskim na ul. Średniej w Warszawie, gdzie zostaliśmy krótko mówiąc "spokrewnieni". Jest to sprawa ważna dla mieszkańców, szczególnie z terenów w wariantach I.

p. Dowgiałowicz - kontynuowała sprawę granic. Władze z Żywino nie godzą się na odłączenie od nich Owczarni, a mieszkańcy tej osady korzystają z całej infrastruktury w Podkowie. Wniosek o wzięcie pod uwagę spraw zaopatrzenia sklepów w Podkowie (przykładem może być ul. Zajęcza). Obie piekarnie nie mają prawa dostarczania do sklepów PSS. Obowiązujące przepisy uniemożliwiają wykorzystanie własnych piekarni.

p. Zabłocki - (w Podkowie od 1929r) upomniał się o dawne kasyno, które jest teraz zajęte przez Społem. Postuluje odzyskanie tego budynku i użytkowanie przez nas.

p. Dworak - podkreślił monopolistyczny charakter Społem w co skutkuje na zaopatrzenie i ceny pieczywa podkowińskiego. Społem wybudowało wielką i kosztowną piekarnię i dlatego ceny chleba są tak wysokie. Pierowniki sklepów nie mogą zamawiać towaru skąd chcą. Należy się liczyć w tej sytuacji i likwidacji miejscowych piekarni.

J. Król - Społem bankrutuje gdy wejście w życie ustawy o spółdzielczości. Sytuacja ekonomiczna przyczyniła się do likwidacji tego "wołocha". Jeśli lokalnie można przyspieszać ten proces, to należy to robić.

p. Martoszewicz - powraca do sprawy granic Podkowy, mówiąc że nie powinna o nich decydować żadna władza lecz mieszkańcy. Sądzi, że liczba mieszkańców na terenie położonym na północ od ul. Wiewiórek powinna wystarczyć do powołania własnego radnego, który w samorządzie terytorialnym reprezentowałby interesy mieszkańców.

p. Polkowska - uważa, że należy zmusić kierowników sklepów do brania towarów, których potrzebują mieszkańcy, a nie kierować się własnymi interesami. Wspomina także o fatalnej sytuacji telefonicznej - konieczna jest automatyczna centrala. Zwraca uwagę na brak bezpieczeństwa w Podkowie.

p. Mieszkowski - (architekt) zwraca uwagę na dewastację środowiska przyrodniczego i brak ładu przestrzennego. Masowo powstają warstwy, ich właściciele często beprawnie wypuszczają śmieci na działkę sąsiada. Obowiązujące przepisy też pozostawiają wiele do życzenia np. strefa uciążliwości na terenie działki powinna sięgać do jej granic. Jeśli ją przekracza - nie powinna być udzielana zgoda na uruchomienie działalności produkcyjnej. Obecnie warunkiem udzielenia zgody przez Samopid jest gdy strefa nie obejmuje domu sąsiada. Nawiązuje do wypowiedzi p. Miroszkowskiego, mówiąc, że prohibicją nie zwolnimy alkoholizmu.

p. Wyżłizński (od 30 lat w Podkowie) - stwierdza, że Podkowa nie jest już miastem-ogrodem lecz miastem-śmietnikiem. Proponuje rozpocząć w ogrodach desy i tam zsytywać śmieci. (1). Nawiązując do problemów z chlebem mówi, że gdy będzie dobry i tani, to mieszkańcy pójdą nawet daleko aby go kupić. Ufa w mechanizmy rynkowe.

p. Sobociński - wyraża aby nie apelować do władz lecz samemu prowadzić sklepy PSS-u. To jest sprawa dla inicjatywy oddelonej, a rząd nam nie jest w stanie tu pomóc. Komitet Obywatelski też może tylko naciskać, ale nie zmieni monopolu Społem. Trzeba przewozić sklepy wtedy my będziemy decydować o towarach.

p. Wróblewski - przypomina, że w 1983r wykonywana była przez warszawskie PRZ-y ocena Podkowy (autor analizy - p. Rudziński) i 1 egzemplarz powinien znajdować się u nas w urzędzie miasta lub u ka. Leona. Wartość skorzysta z opracowania i włączyć zawarte tam sugestie do programu samorządu terytorialnego.

p. Szacki - (urbanista, od kilku m-cy w Podkowie) - uważa, że cały teren o zbilansym charakterze środowiska przyrodniczego powinien być włączony do Podkowy. Nasze miasto powinno wzbogacać się nie przez warsztaty, lecz inne formy usług - nieszkodliwe dla przyrody.

p. Rafał Kłosa - (biolog, 6 lat w Podkowie) - ponieważ żyjemy z warzywami więc trzeba ustalić dla nich kryteria aby chronić środowisko, a jednocześnie mogli funkcjonować rzemieślnicy. Według ustawy z XII.1988r zgłaszający działalność rzemieślnik podpisuje, że zna wszystkie (!) przepisy (p. pał., bhp i in.) a jest to najczęściej nieprawda. Walka ze szkodliwymi produkcjami może dalej następować tylko na uciążliwej drodze sąsowej trzeba określić jakiego rodzaju produkcję chcemy mieć w rezerwale.

p. Zacharka(?) - jako przewodniczący komitetu rodzicielskiego stwierdza, że stan szkolnictwa jest katastrofalny. Bez akcji zbiorowej w tej sprawie nie nic zrobimy. Wspomina też o braku bezpieczeństwa dzieci.

p. Piłtwa - (od 7 m-cy w Podkowie) Poruszył sprawę rozdawania działek przez naczelnika miasta m. in. pęd warstwat samochodowy uważa, że władze miasta przywiązują zbyt małą wagę do ochrony środowiska, wycinane są bezkarnie drzewa. Podaje przykład jak mieszkańcy ul. Jeża doprowadzili do cofnięcia wydanej przez naczelnika decyzji lokalizacji warstwat samochodowego.

p. Pospol - apeluje żeby nie narzekać, bo to nic nie zmieni gdy nie mamy jeszcze władzy. Uważa, że powinniśmy w pierwszym rzędzie zająć się szukaniem kandydatów do samorządu, kompetentnych w określonych sprawach.

p. M. Januszewicz powicka - prosi o podanie pełnej listy członków założycieli Komitetu Obywatelskiego.

p. J. Modrzewski - odczytuje listy.

p. Keszicki - porusza sprawę młodzieży, która nie ma dla siebie miejsca w Podkowie. Obecnie tylko MOK daje jakąś szansę na niebezpieczne spędzanie czasu. Chęć wykorzystania sąły głanastyczną i belsko w szkole. Napotykała na bezsensowne problemy z załatwieniem tej sprawy. Apeluje o wskazanie miejsca - terenu otwartego, który młodzież mogłaby zagospodarować.

p. W. Kubiński - (w Podkowie od urzędzenia) w Podkowie jest ostatnim miastem-ogrodem w Polsce. Należy go chronić. Uważa, że włączenie terenu za ul. Wiewiórek nie podlega dyskusji. Natomiast kwestionuje sensowność przyłączania Otrębusa, Owczarni i Żużwina. Uważa, że nie powinna się mieszać spraw ekonomicznych z innymi. Prawdopodobnie wystąpić do władz (?) o przyznanie Podkowie statusu obszaru specjalnie chronionego. N. e. widzi zagrożenia dla środowiska ze strony warstwatów, lecz ze strony Fabryk. Stwierdza jednak, że w latach 192. i 3. miasto żyło, a warstwatów nie widać było zakładać.

p. Radliński - zwraca uwagę na dramatyczny stan bezpieczeństwa w Podkowie. Wspomina o propozycji stworzenia społecznej straży obywatelskiej. Mówi o niszczeniu środowiska przyrodniczego. Wspomina historię domu "złotej jesieni", na który miejscowe władze dały miejsce, ale okazało się że działki te są prywatną własnością.

p. A. Bytów - proponuje podzielić miast na kwartały po ok. 40 domów i pełnić dyżury, przy odpowiednim wyposażeniu ludzi (m.in. pistolety gazowe itp.). W ten sposób w mieście byłoby 10-15 patroli.

P. - uzasadnia liczbowo jak duże wpływy ma miasto z działalności rzemieślniczej. Apeluje o pomoc finansową dla szkoły od rzemieślników. Uważa, że faktycznym zagrożeniem dla Podkowy są duże zakłady produkcyjne (Libella, Ars Christiana). Proponuje aby uciążliwe zakłady lokalizować w jednym wybranym miejscu.

p. Rutkowski - zwraca uwagę, że Podkowa na terenach Owczarni ma swoje nielegalne wysypisko smieci. Podkowa nie może być dla wybranych, a okoliczne tereny niszczone.

p. J. Wojnarowski - twierdzi, że podstawowym problemem Podkowy jest szkoła. Obecnie utrzymanie jej zabiera 40% budżetu miasta. Nowy samorząd będzie miał z tym największy problem, gdyż ponadto szkoła wymaga remontu.

p. Sobociński - komitet Obywatelski jest organizacją otwartą dla wszystkich, jednakże konieczne jest wprowadzenie jakichś statutowych zasad przyjmowania członków. Jego zdaniem bardziej demokratyczną formą jest opinia wprowadzających niż decyzja samego zarządu.

p. A. Kocielnny - proponuje zakończyć zebranie, obiecując w przyszłości zorganizowanie następnych. Ustosunkowując się do spraw najbardziej dyskusyjnych z zebrania twierdzi, że w sprawie granic powinno być referendum. Informuje jeszcze raz, że komitet w obecnym składzie ukształtował się w trakcie prowadzenia kampanii wyborczej w roku ubiegłym. Kto ma zastrzeżenia do nas niech tworzy inną grupę wyłaniającą własnych kandydatów.

Na tym zebranie zakończono.

protokołowała

J. Fortini M. rawska


Sygnatura 4, strona 12–15

Tytuł: Pismo Komitetu Obywatelskiego „Solidarność” w Podkowie Leśnej do Komitetu Obywatelskiego „Solidarność” przy Lechu Wałęsie w sprawie granic administracyjnych Podkowy Leśnej (w załączniku plusy i minusy).

Tło historyczne: Porządkowanie granic jednostek administracyjnych przez nowe władze kraju rodziło obawy o zmianę granic i statusu Podkowy Leśnej.

Data: 1990

Opis zewnętrzny: rozmiar: 29,5 x 21 cm; mps; język: polski.



<p>Komitet Obywatelski "Solidarność" w Podkowie Leśnej ul. Myśliwska 9 05-807 (dot. granic administracyjnych m. Podkowa Leśna)</p>	<p>Podkowa Leśna, dnia 4 marca 1990</p> <p>Komitet Obywatelski "Solidarność" przy Lechu Wałęsie Warszawa, ul. Fredry 6</p>
--	--

Do komitetu Obywatelskiego w Podkowie Leśnej, a także do Miejskiej Rady Narodowej dochożą wieści jakoby przy porządkowaniu granic jednostek administracyjnych kraju zamierzano włączyć Podkowę Leśną do gminy Brwinów i pozbawić tym samym nasze miasteczko samodzielności w decydowaniu o własnych losach.

Podkowa Leśna od początku swego istnienia wyróżniała się wśród innych miejscowości podwarszawskich podejmowaniem różnego rodzaju inicjatyw przez społeczność lokalną. W okresie okupacji i w latach powojennych, a szczególnie w ostatnim dziesięcioleciu, Podkowa Leśna była i jest miejscowością ku której ciągnęły inne miejscowości i osady, położone w pasmie Zachodnim pod Warszawą. Aktywność społeczno-polityczna mieszkańców Podkowy wzbudzała zainteresowanie gości z zagranicy, którzy z uznaniem wyrażali się o wyjątkowości lokalnego społeczeństwa. W każdych warunkach i w każdym czasie Podkowa była kawałkiem Niepodległej Rzeczypospolitej.

W tej sytuacji administracyjne podporządkowanie Podkowy Leśnej władzom m. Brwinowa jest co najmniej nieporozumieniem. Jednocześnie zdajemy sobie sprawę z nielogiczności administracyjnych granic naszego miasta. Miejska Rada w Podkowie Leśnej dwukrotnie podejmowała uchwały w tej sprawie – w 1981r, lecz stan wojenny uniemożliwił realizację uchwały, oraz ponownie w 1989 gdy władze m. Brwinowa nie wyraziły zgody na uregulowanie granic między obu miejscowościami.

Sygnatura 4, strona 17

Tytuł: Pismo Naczelnika Miasta do Przewodniczącego Komitetu Obywatelskiego „Solidarność” w Podkowie Leśnej z zaproszeniem na spotkanie.

Tło historyczne: Przed wyborami samorządowymi Komitet Obywatelski w Podkowie Leśnej stał się nieformalną drugą władzą w mieście, większość pism dotyczących spraw miejskich była kierowana do jego wiadomości.

Data: 1990

Opis zewnętrzny: rozmiar: 29,5 x 20,5 cm; mps; język: polski.



URZĄD MIEJSKI w Podkowie Leśnej

05-807 Podkowa Leśna, ul. Akacjowa 39/41 Tel. sekretariat 58-90-03, Naczelnik Miasta 58-98-78 Telex: 812577

L. dz. OrPH-0732/7/90 Podkowa Leśna dn. 12 marca 1990.

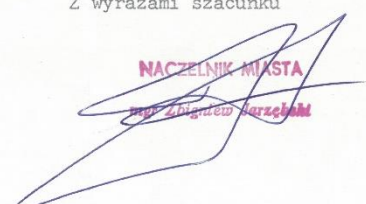
Szanowny Pan
Przewodniczący
Społecznego Komitetu Obywatelskiego
inż. Andrzej Kościelny
Podkowa Leśna

Uprzejmie zapraszam Pana Przewodniczącego wraz z Zarządem na spotkanie ze mną w dogodnym dla Państwa terminie. Ze swej strony pragnę zadeklarować Państwu pomoc i współpracę władz administracyjnych przy rozpatrywaniu spraw związanych z naszym Miastem. Uważam, że istnieje wiele problemów życia społecznego, które winny zostać Państwu przedstawione - co być może pozwoli na ich szybkie rozwiązanie.

Proszę o potwierdzenie przyjęcia zaproszenia.

Z wyrazami szacunku

NACZELNIK MIASTA
mgr Zdzisław Barczak



Sygnatura 5, strona 65

Tytuł: Lista kandydatów na kandydatów na radnych z 15 okręgów w wyborach samorządowych.

Tło historyczne: Pierwsze po przemianach demokratyczne wybory samorządowe wyznaczone zostały na 27 maja 1990 r. W Podkowie Leśnej Komitet Obywatelski wystawił po jednym kandydacie dla każdego z okręgów.

Data: 1989

Opis zewnętrzny: rozmiar: 29,5 x 21 cm; rkp.; język: polski.

68.

1.	Janusz Biernicki	63	(7)
2.	Marek Zajątkowski	59	(11)
3.	Jadwiga Piśonińska	53	(12)
4.	Jerzy Dziągosiński	52	(1)
5.	Stefan Zółtowski	52	(9)
6.	Jolanta Fortini Doroska	51	(3)
7.	Jacek Wojnarowski	49	(8)
8.	Grzegorz Dworak	48	(4)
9.	Marek Łada	46	(6)
10.	Kazimierz Głowacki	40	(15)
11.	Marek Kobuszko	40	(10)
12.	Marta Zakorska	40	(5)
13.	Wojciech Szwarc	38	(2)
14.	Michał Górecki	37	(13)
15.	Elżbieta Dąbrowska	36	(14)
16.	Andrzej Garska	36	
17.	Aleksander Ziółkowski	35	
18.	Andrzej Tyrczyński	28	
19.	Zbigniew Lewandowski	26	
20.	Zofia Klich	24	
21.	Oskar Kozłowski	24	
22.	Andrzej Lipiński	20	
23.	Ryszard Stelma	17	
24.	Wojciech Miśkiewicz	13	